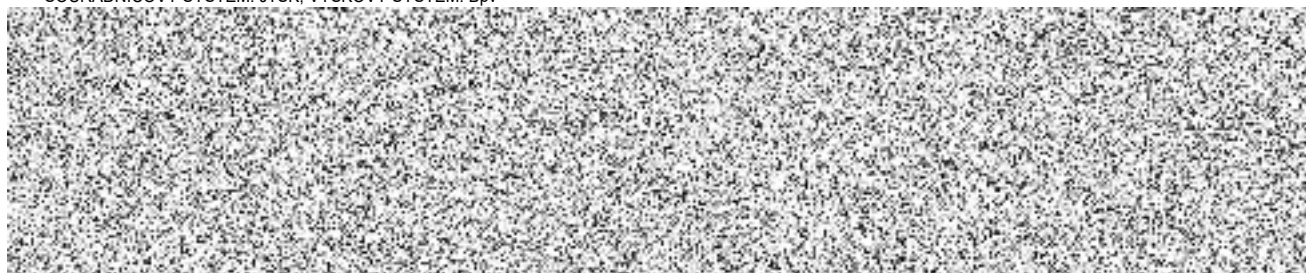


SOUŘADNICOVÝ SYSTÉM: JTSK, VÝŠKOVÝ SYSTÉM: Bpv



AKCE:

POLNÍ CESTA HPC3 V K.Ú. KOZLY U LOUN

ČÁST:

D.10. Dendrologický průzkum a návrh kácení

1 HODNOCENÍ STÁVAJÍCÍ ZELENĚ

Inventarizace dřevin, tzn. druhové určení dřevin a posouzení jejich aktuálního stavu, byla provedena u dřevin, které rostou kolem cesty a jsou v kolizi s návrhem stavby. Poloha dřevin byla převzata z geodetického zaměření pozemku a doplněna do situace. Ostatní dřeviny v okolí cesty, které nebudou stavbou ovlivněny, jsou pro širší vazby také doplněny do situace a mají orientační polohu. Terénní průzkum proběhl v září v době pozvolného ukončování vegetačního období. Dřeviny byly vizuálně hodnoceny z úrovně rostlého terénu, proto nemusí být v rámci průzkumu zahrnuty veškeré defekty, které nejsou viditelné ze země.

Postup hodnocení zeleně vychází z arboristického standardu péče o přírodu a krajinu SPPK A01 001:2018 „Hodnocení stavu stromů“ vydaného AOPK ČR. Další údaje jsou doplněny podle metodiky Agentury ochrany přírody a krajiny (*Kolařík a kol., Oceňování dřevin rostoucích mimo les, AOPK 2009*). U vícekmennů byl vypočten obvod kmene z průměru náhradního kmene, který byl stanoven pomocí přepočtového vzorce dle výše uvedeného arboristického standardu.

Vegetační prvky byly rozděleny podle charakteru růstu a podle typu působení na ostatní jedince do následujících kategorií a byly zakresleny do celkové situace.

S SOLITERNÍ STROM

Jednotlivý vegetační prvek, strom všech věkových kategorií. Jedinec, který tvoří kmen nebo několik kmenů a volnou korunu a má předpoklady dosáhnout růstových parametrů typických pro daný taxon.

Níže uvedené kvalitativní údaje popisují aktuální stav stromu z pohledu jeho perspektivy setrvání na místě. Údaje se stanovují se pomocí bodovací stupnice.

Vitalita fyziologická aktivita stromu životaschopnost	1	výborná až mírně snížená (projevy mohou být dočasné)
	2	zřetelně snížená (stagnace růstu, prosychání koruny)
	3	výrazně snížená (začínající ústup koruny, odumřelý vrchol koruny)
	4	zbytková vitalita (větší část koruny odumřelá)
	5	suchý strom
Zdravotní stav mechanické narušení nebo poškození, defektní větvení, přítomnost dutin, dřevokazných hub	1	výborný až dobrý (defekty malého rozsahu)
	2	zhoršený (mech. narušení významného charakteru)
	3	výrazně zhoršený (souběh defektů, snižuje dožití stromu)
	4	silně narušený (bez možnosti stabilizace, zkrácená perspektiva)
	5	rozpadající se / rozpadlý strom (akutní riziko rozpadu)
Sadovnická hodnota hodnota shrnující všechny kvality stromu, vyjadřuje funkčnost z pohledu krajinařské architektury	1	jedinec velmi hodnotný, dlouhodobě perspektivní vzrostlý zcela zdravý a nepoškozený, plně vitální
	2	jedinec nadprůměrně hodnotný, dlouhodobě perspektivní vyžaduje určité nedostatky, které významně nesnižují jeho hodnotu
	3	jedinec průměrně hodnotný, střednědobě perspektivní, mladé vitální dřeviny habitus může být odlišný od normálu, poškození významně neovlivňuje vitalitu
	4	jedinec podprůměrně hodnotný, krátkodobě perspektivní podstatně snížená vitalita v důsledku stáří, chorob nebo poškození
	5	jedinec velmi málo hodnotný, neperspektivní, může být nebezpečný pro okolí výrazně snížená vitalita v důsledku stáří, chorob nebo poškození

SS SKUPINA STROMŮ

Složený vegetační prvek, soubor stromů víceméně jednotných v celkové struktuře. Zahrnují se sem také porosty mladé a nevyspělé. Při jednotlivém hodnocení stromů by docházelo k velkému počtu opakování údajů, proto se při hodnocení vymezuje kategorie podobných růstových vlastností.

K/P KEŘE, SKUPINY KEŘŮ, POROSTNÍ SKUPINA SMÍŠENÁ (keřové a stromové nálety)

Jednotlivé keře nebo soubor několika jedinců stejné životní formy, které se vzájemně ovlivňují. Skupina je vymezená plochou, výškou a zápojem dřevin. V případě, že se jedinci dotýkají a prorůstají, se jedná o skupinu zapojenou, na plochách kde se jedinci shodných růstových vlastností nedotýkají a rostou odděleně, lze posoudit jako skupinu rozvolněnou. Skupina zahrnuje mladé nálety a jedince keřového charakteru zavětvené k zemi, nebo stromy s více kmeny. Zapojení dřevin se udává pokryvností plochy skupiny, tzn. % podíl skutečné plochy dřevin k celkové plošné výměře skupiny.

V prvním úseku délky 300m rostou podél stávající cesty místy jednotlivé keře bezinek (*Sambucus nigra*) a šípků (*Rosa canina*). Podél silnice jsou původní výsadby hrušní (*Pyrus communis*) a také javory kleny (*Acer pseudoplatanus*), které v příkopu tvoří z mladých náletů s jasanem zapojenou skupinu. V úseku klesání k Zaječickému potoku po obou stranách cesty jsou dřeviny ve skupinkách, kde rostou zejména jasan (*Fraxinus excelsior*) a z keřů bezinky, šípky, šeříky a hlohy.

Kolem přechodu přes potok v km 0.400 je terén podmáčený a na březích potoka jsou vzrostlé vrby (*Salix alba*) s jasanem, v podrostu se přidávají krušiny (*Frangula alnus*). U cesty jsou mladé semenáče ořešáků (*Juglans regia*). Dále cesta pokračuje rovinným úsekem délky 750m ke druhému přechodu přes potok po okraji pole. Na rozhraní pozemků rostou jednotlivé slivoně a myrobalány (*Prunus cerasifera*), třešeň (*Prunus avium*), hrušeň (*Pyrus communis*), jabloň (*Malus sp.*) a bezinky s šípkem.

Terén kolem druhého místa přechodu je v km 1.150 silně podmáčený a rostou zde vzrostlé i keřové vrby a bezinky. Poslední úsek cesty délky 400m vede po okraji pole podél vodoteče, která je po obou březích doprovázena místní typickou vegetací. Zapojený porost je tvořen myrobalánami, šípkem, bezinkami a hlohy.

Dendrometrické údaje dřevin a jejich kvalitativní atributy jsou uvedeny v inventar. tabulce v příloze.



začátek cesty od hřbitova, podél které bude z pravé strany vysazeno stromořadí ovocných stromů



nejnižší místo cesty, která zde přechází přes potok, zarůstá rákosím, podél vodoteče rostou vzrostlé vrby



střední část cesty v údolné nivě potoka vede po okraji pole



koncový úsek cesty v napojení na silnici I/15 bude doplněn nově založeným biokoridorem a IP8 na orné půdě

2 NÁVRH DŘEVIN KE KÁCENÍ

Dřeviny ke kácení byly v zájmovém území navrženy na základě posouzení kolize s plánovanou rekonstrukcí cesty a na základě zdravotního stavu dřevin. Dřeviny k odstranění jsou vyznačeny v inventarizační tabulce a v celkové situaci.

Specifikace kácení bude do výkazu prací stanovena podle zásad arboristických standardů péče o přírodu a SPPK A02 005:2018 „Kácení stromů“, vydané AOPK ČR. Technologicky se jedná o volné kácení, kdy strom má ve všech směrech kolem sebe v okruhu poloměru 2 násobku výšky stromu volný kruhový prostor bez překážek. Průměr kmene na pařezu se stanovuje násobkem přepočtového koeficientu hodnoty 1,37 s průměrem kmene ve výčetní výšce 130cm.

Odstranění pařezů proběhne jen v místě zemních prací podkladních vrstev cesty a odvodňovacích příkopů. Pařezy mimo zemní těleso cesty budou ponechány na místě. U obou přemostění potoka budou v břehových porostech ponechány části pokácených kmenů vzrostlých vrb. Za účasti AD budou vybrány bazální části kmenů, ideálně s dutinami, rozvětvením nebo růstovými vadami délky min. 2m. Ležící mrtvé dřevo přispěje k udržení vysoké biodiverzity území.

Z důvodu realizace navržené cesty HPC3 je potřeba odstranit celkem 17 stromů a 550 m² zapojených porostů dřevin.

Z kácených stromů se u 13 ks jedná o mladé dřeviny (myrobalány, javory kleny, ořešáky, hrušeň a jabloň) s obvodem kmene 10-55 cm. Vzrostlé stromy jsou 4 ks vrby bílé s obvody kmene 120-250cm.

Zapojené vícepatrové porosty složené z několika druhů se kácí na ploše 385m² (jasany, javory kleny s bezinkami a šípky). Zbýlých 165m² jsou převážně jednotlivé keře podél cesty (šípky a bezinky).

Na základě vyjádření Správy CHKO České Středohoří ze dne 12.11.2021, č.j. SR/1223/CS/2014-23 **v navrhovaných dřevinách ke kácení není evidována přítomnost zvláště chráněných druhů.** Pokácené jedince *Salix alba*, které jsou součástí biocentra, doporučuje Správa ponechat v ploše biocentra k postupnému rozkladu.

PŘÍLOHY

- TABULKA KÁCENÍ DŘEVIN
- TABULKY INVENTARIZACE DŘEVIN
- POPIS CHARAKTERISTIK

Poř. č.	DVP	Taxon latinsky	Taxon český	Zastoupení taxonu % - keře, ks - strom	Obvod kmene (cm)	Výška dřeviny (m)	Vitalita 1 - 5	Zdravotní stav 1 - 5	Sadov.hodnota 1 - 5	Plocha porostu m ²	Pozemek parc.č.
2	S	Acer pseudoplatanus	javor klen	-	* 88	8	1	2	3	-	1379
3b	P	Acer pseudoplatanus Rosa canina	javor klen růže šípková	9ks 100%	6-30 -	4-8 2-3	2 -	3 -	4 -	120	1380
4	S	Acer pseudoplatanus	javor klen	-	* 52	6	1	2	4	-	1380
5	S	Acer pseudoplatanus	javor klen	-	* 42	5	1	2	4	-	1380
6	K	Sambucus nigra	bez černý	100		1,7				2	1380
7	K	Sambucus nigra	bez černý	100		1,7				5	1380
8	S	Fraxinus excelsior	jasan ztepilý	-	* 11	2	2	2	4	-	1380
9	K	Sambucus nigra	bez černý	100		3-4				15	1380
10	K	Sambucus nigra	bez černý	100		2,5				5	1131
18	P	Fraxinus excelsior Fraxinus excelsior Crataegus laevigata Rosa canina	jasan ztepilý jasan ztepilý hloh obecný růže šípková	17ks 3ks 3ks 100%	5-30 30-50 5-10 -	8-10 10-12 5-6 2-3	2 2 1 -	1 1 1 -	4 4 4 -	115	1380
20	S	Juglans regia	ořešák královský	-	23	5	1	2	4	-	1380
21	S	Juglans regia	ořešák královský	-	16	4	1	2	4	-	1380
22	S	Juglans regia	ořešák královský	-	15	4	1	2	4	-	1380
23	S	Salix alba	vrba bílá	-	* 250	18-20	2	4	4	-	1380
24	S	Salix alba	vrba bílá	-	242	18-20	2	3	4	-	1380
25	S	Salix alba	vrba bílá	-	193	14-15	3	4	4	-	1382
26	S	Fraxinus excelsior	jasan ztepilý	-	56	14	2	2	4	-	1382
30	S	Fraxinus excelsior	jasan ztepilý	-	24	3	1	2	4	-	1384
31	SS	Prunus domestica	slivoň	2ks	28-30	5	1	2	4	20	1384
34	K	Rosa canina	růže šípková	100	-	2	-	-	-	3	1384
36	K	Rosa canina	růže šípková	100	-	2	-	-	-	30	1384
38	S	Prunus cerasifera	myrobalán třešňový	-	* 50	6	1	2	3	-	1384
39	K	Rosa canina Sambucus nigra	růže šípková bez černý	70 30	-	3-4	-	-	-	30	1384
41	S	Pyrus communis	hrušeň obecná	-	45	4	1	3	4	-	1384
43	S	Prunus cerasifera	myrobalán třešňový	-	52	5	1	2	4	-	1384
44	K	Rosa canina	růže šípková	100	-	2-3	-	-	-	40	1384
45	S	Prunus cerasifera	myrobalán třešňový	-	110	7	1	2	4	-	1384
46	S	Malus sp.	jabloň	-	39	6	1	1	3	-	1384
47	S	Fraxinus excelsior	jasan ztepilý	-	18	3	1	1	4	-	1384
48	K	Rosa canina	růže šípková	100	-	3	-	-	-	15	1384
52	K	Sambucus nigra	bez černý	100		2-4				150	1384
53	S	Salix alba	vrba bílá	-	120	8	1	1	4	-	1384

* obvod kmene vypočten z průměru náhradního kmene, který byl stanoven pomocí přepočtového vzorce pro vícekmenný dle arboristického standardu SPPK A01-001:2018 Hodnocení stavu stromů

Poř. č.	DVP	Taxon latinsky	Taxon česky	Zastoupení taxonu % - keře, ks - strom	Obvod kmene (cm)	Výška dřeviny (m)	Průměr koruny (m)	Vitalita 1 - 5	Zdravotní stav 1 - 5	Sadov. hodnota 1 - 5	Plocha porostu m ²	Pozemek parc.č.	Poznámka
1	S	<i>Pyrus communis</i>	hrušeň obecná	-	130	8	5	2	2	3	-	1379	ovocná odrůda, suché větve v koruně
2	S	<i>Acer pseudoplatanus</i>	javor klen	-	* 88	8	8	1	2	3	-	1379	3 kmeny od země obvodu 36,46,77cm + 6ks výmladků ø 5-12cm
3a	P	<i>Acer pseudoplatanus</i> <i>Fraxinus excelsior</i> <i>Rosa canina</i>	javor klen jasan ztepilý růže šípková	9ks 4ks 100%	6-30 6-30 -	4-8 4-6 2-3	1-3 1-3 -	2 2 -	3 3 -	4 4 -	130	1380	rozvolněná skupina, keřové patro tvoří 40% skupiny
3b	P	<i>Acer pseudoplatanus</i> <i>Rosa canina</i>	javor klen růže šípková	9ks 100%	6-30 -	4-8 2-3	1-3 -	2 -	3 -	4 -	120	1380	rozvolněná skupina, keřové patro tvoří 40% skupiny
4	S	<i>Acer pseudoplatanus</i>	javor klen	-	* 52	6	4	1	2	4	-	1380	vícekmene od země obvodu 49cm + 6ks výmladků ø 3-6cm
5	S	<i>Acer pseudoplatanus</i>	javor klen	-	* 42	5	3	1	2	4	-	1380	výmladky obvodu 38,20,18cm
6	K	<i>Sambucus nigra</i>	bez černý	100		1,7					2	1380	1 ks
7	K	<i>Sambucus nigra</i>	bez černý	100		1,7					5	1380	2 ks
8	S	<i>Fraxinus excelsior</i>	jasan ztepilý	-	* 11	2	0,5	2	2	4	-	1380	2 kmeny od země obvodu 6,10cm, poškození kmene, chybí terminál
9	K	<i>Sambucus nigra</i>	bez černý	100		3-4					15	1380	3 ks
10	K	<i>Sambucus nigra</i>	bez černý	100		2,5					5	1131	1 ks
11	K	<i>Sambucus nigra</i>	bez černý	100		2,5					5	1132	1 ks
12	K	<i>Rosa canina</i>	růže šípková	100		2,5					8	1132	1 ks
13	P	<i>Pyrus communis</i> <i>Fraxinus excelsior</i> <i>Crataegus laevigata</i> <i>Sambucus nigra</i> <i>Rosa canina</i>	hrušeň obecná jasan ztepilý hloh obecný bez černý růže šípková	1ks 1ks 1ks 50% 50%	28 * 48 49 - -	4 8 4 2-3 2,5	2 3 3 - -	1 2 1 - -	1 2 1 - -	3 4 3 - -	60	1261	zapojená skupina
14	SS	<i>Fraxinus excelsior</i>	jasan ztepilý	6ks 6ks	10-25 25-45	8-10	1-3	2	2	4	16	1261	
15	P	<i>Fraxinus excelsior</i> <i>Syringa vulgaris</i> <i>Crataegus laevigata</i> <i>Rosa canina</i>	jasan ztepilý šeřík obecný hloh obecný růže šípková	6ks 40% 30% 30%	15-30 - - -	6-10 2-3 2-3 2-3	1-3 - - -	2 - - -	2 - - -	4 - - -	33	1261	zapojená skupina, zastoupení stromy 50% / keře 50%

Poř. č.	DVP	Taxon latinsky	Taxon česky	Zastoupení taxonu % - keře, ks - strom	Obvod kmene (cm)	Výška dřeviny (m)	Průměr koruny (m)	Vitalita 1 - 5	Zdravotní stav 1 - 5	Sadov. hodnota 1 - 5	Plocha porostu m ²	Pozemek parc.č.	Poznámka
16	K	Crataegus laevigata Rosa canina Sambucus nigra	hloh obecný růže šípková bez černý	-	-	2-3	-	-	-	-	45	1261 1380	keřový pás podél cesty
17	P	Fraxinus excelsior Fraxinus excelsior Sambucus nigra	jasan ztepilý jasan ztepilý bez černý	15ks 3ks 100%	10-30 30-50 -	6-8 8-10 2-4	0,5-1,5 0,5-1,5 -	3 3 -	3 3 -	4 4 -	90	1124	keřové patro tvoří 20% skupiny
18	P	Fraxinus excelsior Fraxinus excelsior Crataegus laevigata Rosa canina	jasan ztepilý jasan ztepilý hloh obecný růže šípková	17ks 3ks 3ks 100%	5-30 30-50 5-10 -	8-10 10-12 5-6 2-3	0,5-1,5 0,5-1,5 1-2 -	2 2 1 -	1 1 1 -	4 4 4 -	115	1380	keřové patro tvoří 20% skupiny
19	S	Fraxinus excelsior	jasan ztepilý	-	145	14	8	2	1	4	-	1124	
20	S	Juglans regia	ořešák královský	-	23	5	2	1	2	4	-	1380	mladý semenáč, nakloněný
21	S	Juglans regia	ořešák královský	-	16	4	2	1	2	4	-	1380	mladý semenáč
22	S	Juglans regia	ořešák královský	-	15	4	2	1	2	4	-	1380	mladý semenáč
23	S	Salix alba	vrba bílá	-	* 250	18-20	12	2	4	4	-	1380	3 kmeny od země obvodů 167,202,98cm, 1 kmen zlomený, suché větve, jednostranná koruna, plodnice dřevokazné houby na kmeni
24	S	Salix alba	vrba bílá	-	242	18-20	12	2	3	4	-	1380	jednostranná koruna, suché větve, u paty kmene roste bezinka
25	S	Salix alba	vrba bílá	-	193	14-15	10	3	4	4	-	1382	výrazně nakloněná koruna nad propustek, vymlazuje po celém kmeni
26	S	Fraxinus excelsior	jasan ztepilý	-	56	14	4	2	2	4	-	1382	vrůstá do koruny vrby
27	S	Salix alba	vrba bílá	-	* 200	15	8	2	2	4	-	1261	2 kmeny od země obvodů 2x140cm, 2 kmeny odstraněny, pahýly vymlazují
28	K	Crataegus laevigata Frangula alnus	hloh obecný krušina olšová	50 50	-	3-5	-	-	-	-	30	1261 1382	skupina na břehu vodoteče pod korunami vrb
29	S	Fraxinus excelsior	jasan ztepilý	-	70	9	4	1	1	2	-	1383	vrůstá do koruny vrby
30	S	Fraxinus excelsior	jasan ztepilý	-	24	3	1	1	2	4	-	1384	mladý nálet
31	SS	Prunus domestica	slivoň	2ks	28-30	5	4	1	2	4	20	1384	
32	S	Prunus sp.	slivoň	-	98	6	5	1	2	4	-	1384	obvod měřen u země
33	S	Prunus sp.	slivoň	-	98	6	7	1	1	4	-	1384	obvod měřen u země

Poř. č.	DVP	Taxon latinsky	Taxon česky	Zastoupení taxonu % - keře, ks - strom	Obvod kmene (cm)	Výška dřeviny (m)	Průměr koruny (m)	Vitalita 1 - 5	Zdravotní stav 1 - 5	Sadov. hodnota 1 - 5	Plocha porostu m ²	Pozemek parc.č.	Poznámka
34	K	Rosa canina	růže šípková	100	-	2	-	-	-	-	3	1384	1 ks
35	S	Prunus avium	třešeň ptačí	-	45	7	3	1	1	2	-	1199	
36	K	Rosa canina	růže šípková	100	-	2	-	-	-	-	30	1384	
37	S	Prunus cerasifera	myrobalán třešňový	-	102	5-7	10	1	2	3	-	1384	četné výmladky pod stromem
38	S	Prunus cerasifera	myrobalán třešňový	-	* 50	6	5	1	2	3	-	1384	keřový růst, 15 výhonů ø 5-15cm
39	K	Rosa canina Sambucus nigra	růže šípková bez černý	70 30	-	3-4	-	-	-	-	30	1384	
40	S	Prunus cerasifera	myrobalán třešňový	-	96	5	8	1	2	3	-	1199	keřový růst
41	S	Pyrus communis	hrušeň obecná	-	45	4	4	1	3	4	-	1384	obvod měřen u země, uřízlý terminál
42	S	Crataegus laevigata	hloh obecný	-	51	3,5	4	1	1	3	-	1199	keřový růst, obvod měřen u země
43	S	Prunus cerasifera	myrobalán třešňový	-	52	5	2,5	1	2	4	-	1384	
44	K	Rosa canina	růže šípková	100	-	2-3	-	-	-	-	40	1384	
45	S	Prunus cerasifera	myrobalán třešňový	-	110	7	7	1	2	4	-	1384	obvod měřen u země
46	S	Malus sp.	jabloň	-	39	6	5	1	1	3	-	1384	
47	S	Fraxinus excelsior	jasan ztepilý	-	18	3	1	1	1	4	-	1384	mladý nálet
48	K	Rosa canina	růže šípková	100	-	3	-	-	-	-	15	1384	
49	S	Fraxinus excelsior	jasan ztepilý	-	25	4	1	2	2	4	-	1399	
50	K	Corylus avellana	líška obecná	100	-	3	-	-	-	-	5	1384	1 keř
51	S	Tilia sp.	lípa	-	27	2,5	1,5	2	2	4	-	1384	mladá výsadba
52	K	Sambucus nigra	bez černý	100		2-4					150	1384	hrana svahu
53	S	Salix alba	vrba bílá	-	120	8	12	1	1	4	-	1384	četné výmladky na kmeni a pod korunou

dřeviny navržené ke kácení

* obvod kmene vypočten z průměru náhradního kmene, který byl stanoven pomocí přepočtového vzorce pro vícekmenný dle arboristického standardu SPPK A01-001:2018 Hodnocení stavu stromů

POPIS CHARAKTERISTIK STROMŮ

Průměr kmene měří se v cm ve výšce 130cm nad zemí, nejčastěji přepočtem z měřeného obvodu kmene (pro vícekmene se počítá průměr náhradního kmene)

Průměr koruny měří se v cm jako půdorysný průmět korun na terén ve dvou na sebe kolmých směrech

Výška dřeviny měří se v m vzdálenost mezi bází kmene a vrcholem koruny, stanovena odhadem

Věková kategorie stáří stromu	1	0-20 let
	2	20-40 let
	3	40-60 let
	4	60-100 let
	5	100 let a více

Vitalita stromu fyziologická aktivita stromu životaschopnost	1	výborná až mírně snížená (projevy mohou být dočasné)
	2	zřetelně snížená (stagnace růstu, prosychání koruny)
	3	výrazně snížená (začínající ústup koruny, odumřelý vrchol koruny)
	4	zbytková vitalita (větší část koruny odumřelá)
	5	suchý strom

Zdravotní stav stromu mechanické poškození	1	výborný až dobrý (defekty malého rozsahu)
	2	zhoršený (mech. narušení významného charakteru)
	3	výrazně zhoršený (souběh defektů, snižuje dožití stromu)
	4	silně narušený (bez možnosti stabilizace, zkrácená perspektiva)
	5	rozpadající se strom (akutní riziko rozpadu, případně rozpadlý strom)

Sadovnická hodnota hodnota shrnující všechny kvality stromu, vyjadřuje funkčnost z pohledu ZaKA	1	jedinec velmi hodnotný, dlouhodobě perspektivní
	2	jedinec nadprůměrně hodnotný, dlouhodobě perspektivní
	3	jedinec průměrně hodnotný, střednědobě perspektivní, mladé vitální dřeviny
	4	jedinec podprůměrně hodnotný, krátkodobě perspektivní
	5	jedinec velmi málo hodnotný, neperspektivní

POPIS CHARAKTERISTIK SKUPIN DŘEVIN

Zastoupení dřevin podílové zastoupení (%) jednotlivých dřevin ve skupině (keře)
počet jedinců (ks) ve skupině (stromy)

Výška dřeviny měří se v m, stanovena odhadem

Plocha skupiny celková plocha v m² nad kterou zasahuje souvislý
překryv živých větví z korun

Pokryvnost % podíl plochy korun keřů ke skutečné plošné výměře
dřeviny se stejnou druhovou skladbou nebo jednotnými velikostními parametry
lze hodnotit jako skupinu i v případě, že netvoří ucelenou plochu (rozvolněná skupina)

Redukovaná plocha plocha skupiny po odečtení volných ploch v rozvolněné skupině

DŘEVINNÉ VEGETAČNÍ PRVKY

S	soliterní strom
SS	skupina stromů
K	keře, skupina keřů
P	porostní skupina smíšená